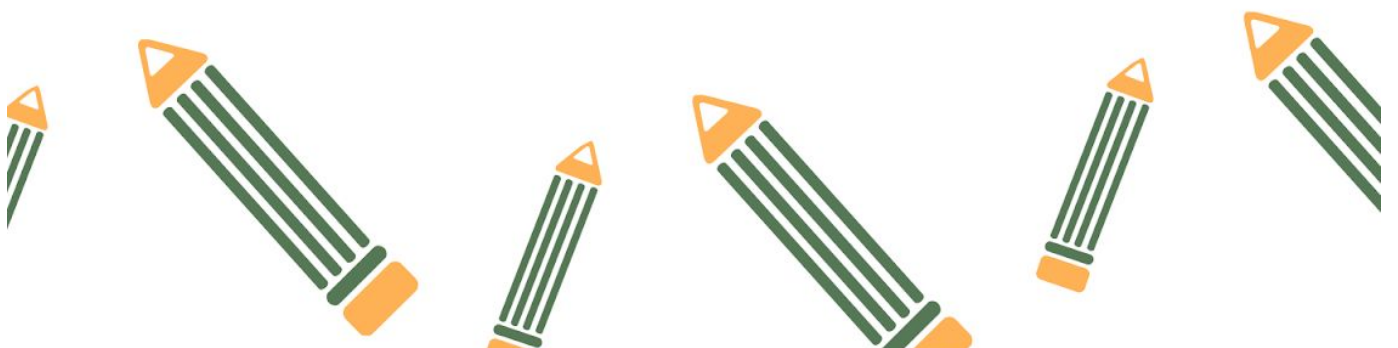


LA EDUCACIÓN A DISTANCIA

GUÍA PARA PADRES





Introducción

Declaración de Filosofía

La filosofía de BESD para una implementación exitosa del aprendizaje a distancia se enfoca en la conexión del estudiante y una transición suave y simple para que cada estudiante pueda lograr el éxito del aprendizaje y mantener el bienestar social y emocional. Nos esforzamos por extender la gracia a colegas, familias y estudiantes a medida que hacemos la transición e implementamos un modelo de aprendizaje a distancia.

Plan de Aprendizaje a distancia - Fases y Fechas

BESD estableció una trayectoria de cuatro fases para el aprendizaje a distancia. Las cuatro fases han incluido proporcionar enlaces de recursos, actividades opcionales a través de correo electrónico, actividades opcionales a través de Google Classroom e instrucciones de contenido nuevo a través de Google Classroom. [Clic aquí para ver](#) las cuatro fases y sus descriptores.

Temas a cubrir en esta guía

- [Asistencia](#)
- [Planificación Colaborativa y Aprendizaje](#)
- [Comunicación con las familias](#)
- [Recursos Curriculares](#)
- [Educación a Distancia](#)
- [Educación para Aprendices del Inglés](#)
- [FERPA](#)
- [Recursos para Familias](#)
- [Comentarios](#)
- [Educación para Alumnos SuperDotados](#)
- [Google Classroom](#)
- [Calificaciones para el Cuarto Trimestre](#)
- [Calificar Tareas a diario](#)
- [Minutos de Instrucción](#)
- [Horario de Oficina](#)
- [Reuniones en línea - Consejos útiles](#)
- [Guías de Estimulación - Revisadas por el Q4](#)
- [Alternativas basadas en papel](#)
- [Planillas de Planificación](#)
- [Responsabilidades \(Todos los interesados\)](#)
- [Aprendizaje Social-Emocional](#)
- [Áreas especiales](#)
- [Educación Especial](#)
- [APENDICE A: Guías para Google Classroom](#)

Preguntas comunes frecuentes

El maestro de mi hijo eliminó la palabra "opcional" de las tareas que estaba publicando. ¿Qué significa esto?

¡Simplemente significa que su familia continuará haciendo lo mejor que pueda para participar en las oportunidades de aprendizaje proporcionadas por el maestro! Para dar una sensación de "normalidad" durante este tiempo anormal, los maestros están haciendo todo lo posible para alentar a los estudiantes a completar las tareas y participar en el aprendizaje que tanto han trabajado para planificar. Hasta este punto, algunas familias incluso han solicitado un lenguaje más fuerte con respecto a las expectativas, ya que consideran que es beneficioso para el sentido de motivación de sus hijos participar. Cada momento que el niño pasa participando en el aprendizaje será un beneficio y los maestros proporcionarán comentarios sobre el trabajo presentado. Sin embargo, como se describe en la política de calificación a continuación, los estudiantes serán calificados solo como "aprobados" en el cuarto trimestre. Los estudiantes que no participan en el aprendizaje pueden recibir un "incompleto", sin embargo, esto no los dañará ni afectará su avance al siguiente nivel de grado. Cada situación es diferente y cada familia está experimentando sus propios desafíos. Lo alentamos a comunicarse con su maestro y / o director si hay más preguntas.

¿Se está enseñando nuevo contenido? ¿Cómo va a abordar el distrito la diferencia entre este ambiente de aprendizaje y las ventajas que provienen de la instrucción en persona?

No consideramos nada verdaderamente "enseñado" hasta que ocurra en persona, con un maestro que pueda satisfacer personalmente las necesidades de un niño. En resumen, los estudiantes pueden estar expuestos a nuevos contenidos en las próximas semanas, sin embargo, tendrán la oportunidad de aprender profundamente ese contenido cuando estén bajo la supervisión de un maestro en el aula. Estamos haciendo planes extensos para **RETEACH** cualquier contenido nuevo que pueda compartirse con los estudiantes.

¡Tengo problemas para iniciar la sesión! ¿Que debo hacer?

Simplemente envíe un correo electrónico a su maestro y él / ella facilitará la solución del problema.

¡Sentarse frente a una computadora todo el día es un gran pedido para un niño! ¿Se espera que los estudiantes estén en línea durante todo el día escolar?

¡No! A continuación, encontrará pautas de desarrollo apropiadas para el aprendizaje en línea. Nuestros maestros han usado estas pautas para estructurar su planificación.

¿Dónde puedo encontrar recursos adicionales para mantener a mi familia durante este tiempo inusual?

Hemos compilado una extensa lista de recursos en nuestro sitio web de soporte: besd33.org/covid-19. También puede acceder a la Guía BESD Social Emocional para las partes interesadas haciendo [clic aquí](#).

Recuerde, hay más apoyo de los padres para el aprendizaje en línea en nuestro sitio web. [Clic aquí](#) para acceder a los Recursos para padres y desplácese hacia abajo hasta "Aprender en casa"

Los A-B-Cs del Aprendizaje a Distancia

Asistencia

La asistencia se mide como una participación general, no de la manera en que los estudiantes o los padres están acostumbrados. Los estudiantes no necesitan estar en un lugar determinado en un momento determinado, pero se les pide que participen en el aprendizaje de la mejor manera posible. Los maestros documentarán y / o guardarán todas las interacciones con los padres / estudiantes y se comunicarán con los padres si hay inquietudes sobre la participación y el compromiso del estudiante o la familia. Estamos profundamente interesados en el bienestar de nuestras familias, y estaremos monitoreando el compromiso como una forma de asegurarnos de que nuestros estudiantes estén seguros y atendidos. Tenga en cuenta que si tenemos inquietudes sobre el bienestar, tomaremos las medidas apropiadas y necesarias para registrar a las familias.

Contenido, Planificación Colaborativa y Aprendizaje

Aunque los niveles de grado ofrecerán una gran cantidad de contenido relacionado con el refuerzo de habilidades y el aprendizaje que se enseñó anteriormente, los estudiantes también estarán expuestos a nuevos contenidos. Sin embargo, reconociendo que esta experiencia variará para los estudiantes, BESD no considerará el contenido "cubierto" o "enseñado". Cuando los estudiantes regresen a la escuela, cualquier nuevo aprendizaje será reintegrado e integrado al siguiente nivel de grado. Los niveles de grado y los equipos planean juntos y brindan oportunidades de aprendizaje consistentes en cada escuela y nivel de grado.

Comunicación

Durante este tiempo, es fácil para los estudiantes sentirse inestables y desconectados de sus maestros, amigos y rutinas. Entendemos que las familias pueden estar recibiendo correos electrónicos de múltiples maestros. Por lo tanto, intentaremos limitar la cantidad de correos electrónicos enviados a cada familia para no abrumar a un hogar. Si tiene alguna inquietud sobre el volumen de comunicación, comuníquese con su maestro.

Guías de Comunicación		
Lecciones semanales: los maestros envían la plantilla de la lección semanal a través de GC para el final del día del viernes de la próxima semana. Esto incluye un mensaje personal de cada maestro a sus alumnos específicos.	Alcance estudiantil: los maestros enviarán una comunicación personal a cada estudiante de aula cada semana. Esto puede ser un correo electrónico o una llamada telefónica.	Tiempo de respuesta: los maestros siempre responderán a las llamadas telefónicas y correos electrónicos dentro de las 24 horas.

Instrucción Asincrónica

Toda la instrucción en línea debe ser **asíncrona**, lo que significa que los estudiantes deben poder ver las lecciones y completar las tareas a su propio ritmo y en sus propios plazos. Al crear experiencias de aprendizaje asincrónicas, asegúrese de incluir oportunidades para que los estudiantes muestren su aprendizaje de manera que promuevan la retroalimentación de maestro a alumno.

Educación de aprendices de inglés

Los recursos están disponibles ya que los estudiantes deben ser apoyados con la adquisición del idioma inglés.

- [Imagine Learning](#) está disponible para estudiantes de inglés de kínder a quinto año, los maestros pueden ajustar los tiempos de sesión para satisfacer las necesidades en el hogar.
- [Rosetta Stone](#) esta disponible para estudiante del 6-8 que ya lo usaban anteriormente
- Language Line está disponible para servicios de traducción para ayudar en las conversaciones entre padres y escuela.

Si necesita ayuda con los programas EL o para apoyar a los estudiantes aprendices de inglés, comuníquese con su maestro.

Ley de Derechos de Educación y Acto de Privacidad Familiar (FERPA)

La Ley de Derechos de Educación y Acto de Privacidad Familiar (FERPA) protege la confidencialidad de los registros educativos de los estudiantes. Los maestros son conscientes que la información de los estudiantes debe estar vigilada en todo momento, pero especialmente en el mundo virtual.

Recursos para Familias

Recursos Disponibles para las familias		
Guía de recursos familiares: esta breve lista de recursos familiares, por grupo de grados, ofrece a los padres algunas oportunidades en línea para apoyar el aprendizaje de los estudiantes. Clic aquí para ver.	Videos de apoyo familiar para iniciar sesión: Clic aquí para ver los videos creados para ayudar a los padres a iniciar sesión en Google, Google Classroom y varios recursos adoptados por el distrito.	Guía para padres de Google Classroom: comparta esta presentación con las familias de sus alumnos. Clic aquí para ver.

Comentarios

Debido a que no se asignarán calificaciones diarias y semanales para el trabajo completado a través del aprendizaje a distancia, se hará hincapié en proporcionar comentarios a los estudiantes. Los maestros proporcionarán comentarios específicos, oportunos y alineados con los estándares de AZ.

Educación para Estudiantes SuperDotados

Apoyar las necesidades académicas de los niños superdotados puede ser particularmente desafiante en un entorno en línea, pero los maestros son conscientes de la necesidad de continuar apoyando a esos alumnos. Los expertos dotados de BESD brindan apoyo a cada nivel de grado para ayudar con este esfuerzo. No dude en proporcionar comentarios al maestro de su hijo para ayudar a refinar cómo estamos apoyando a nuestros alumnos superdotados.

Google Classroom

Nivel de Grado - Google Classroom

Durante la fase de aprendizaje a distancia, todos los maestros usarán [Google Classroom](#) para enviar las tareas a los estudiantes. Cada grado o equipo ha creado un google classroom para garantizar la coherencia entre las aulas de cada escuela.

3 Razones para usar Google Classroom a Nivel de Grado		
Un solo GC de nivel de grado hace que la navegación sea más sencilla para las familias, especialmente aquellas con múltiples hijos que hacen malabares con múltiples oportunidades de aprendizaje.	Un GC único de nivel de grado agiliza la colaboración para todos los que colaborarán: maestros de aula, maestros de educación especial, maestros de áreas especiales, consejeros, maestros de educación para superdotados, directores, AP y entrenadores.	Un GC de nivel de grado único permite la continuidad de la instrucción en todas las áreas de contenido en caso de que algún maestro necesite estar ausente por un período prolongado de tiempo.

Google Classrooms Individuales

Muchos maestros ya han estado utilizando sus propios GC este año con un sorprendente conjunto de herramientas y recursos ya en su lugar. Tenga en cuenta que aunque el GC de nivel de grado es donde se realizan las tareas y comunicaciones actuales, los maestros que ya estaban usando Google Classroom, pueden optar por vincular su Google Classroom original para acceder a los recursos que ya existen.

Plan de Lecciones para la Semana

Cada viernes, el plan de lecciones para la próxima semana se publicará en Google Classroom para que las familias puedan anticipar las próximas tareas. Las actividades y tareas se asignan por semana y los estudiantes / familias pueden optar por mantener un ritmo que se alinee con las pautas de tiempo de instrucción incluidas en este documento.

Calificaciones para el Cuarto Trimestre

No se asignarán calificaciones con letras para el Cuarto Trimestre

En lugar de calificaciones con letras, los estudiantes recibirán un puntaje de "Pase" o "Incompleto". Los maestros proporcionarán más orientación sobre la obtención de una calificación aprobatoria.

Calificación para tareas diarias y semanales

Para las tareas diarias y semanales, los maestros proporcionarán comentarios específicos, pero no calificaciones durante el cuarto trimestre. El aprendizaje de los estudiantes se formará a través de comentarios directos de los maestros de aula.

Minutos de Instrucción

¡Es importante reconocer que aprender en casa no es lo mismo que aprender en la escuela! El tiempo dedicado a aprender en casa es una de esas diferencias. Cada intervalo de tiempo incluye todas las tareas, incluido el tiempo de aprendizaje, la práctica, la aplicación, etc. para todas las áreas de contenido. ¡Es importante saber que estos números son aproximados!

Grade Level	Minimum	Maximum	Recommended Length of Sustained Attention
PreK	20 minutes/day	60 minutes/day	3-5 minutes
K	30 minutes/ day	90 minutes/day	3-5 minutes
1-2	45 minutes/day	90 minutes/day	5-10 minutes
3-5	60 minutes/day	120 minutes/day	10-15 minutes
6-8	Class: 15 minutes/day Total: 90 minutes/day	Class: 30 minutes/day Total: 180 minutes/day	1 subject area or class
9-12	Class: 20 minutes/day Total: 120 minutes/day	Class: 45 minutes/day Total: 270 minutes/day	1 subject area or class

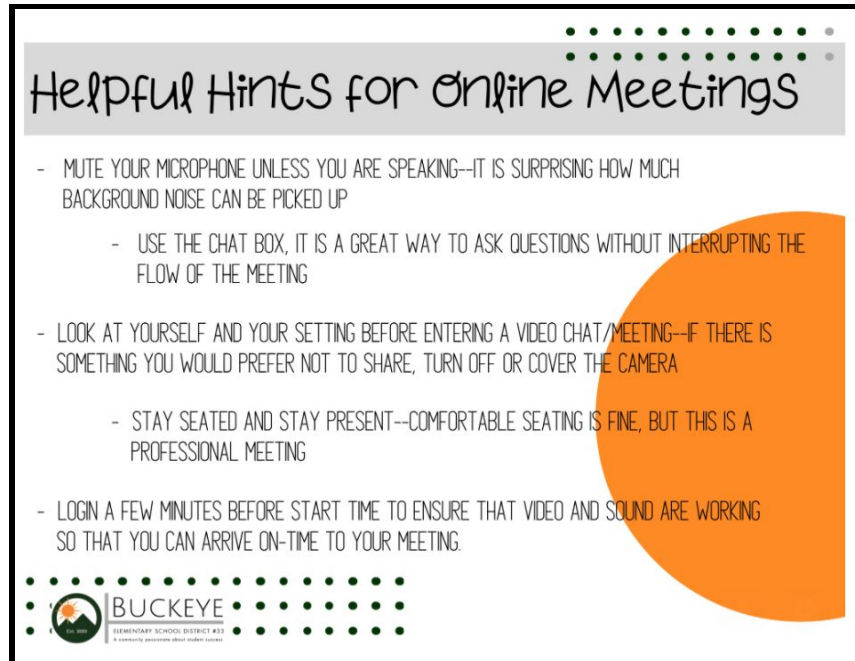
From Remote Learning Recommendations, Illinois Department of Education

Horario de Oficina

Los maestros compartirán sus horarios y formatos de disponibilidad para interactuar con sus familias. Los maestros se esforzarán constantemente por satisfacer personalmente las necesidades de los estudiantes y las familias, y se hará todo lo posible para continuar esa práctica en el entorno en línea..

Reuniones en línea- Consejos Útiles

Los estudiantes pueden encontrarse con maestros en reuniones en línea y los consejos que se detallan a continuación los ayudarán a tener éxito en este entorno.



Alternativa basada en papel: paquetes para revisión de contenido

En caso de que los estudiantes no puedan participar en el aprendizaje a distancia basado en tecnología, BESD proporcionará paquetes de papel. Estos paquetes se crearán a nivel de distrito. Distribuidos el 13 de abril y el 4 de mayo, los paquetes incluirán tres semanas de actividades alineadas con los estándares para que los estudiantes completen en casa. No solicitaremos que se devuelvan los paquetes. Por el contrario, se pedirá a las familias que notifiquen al maestro de la clase cuando se haya completado un paquete.

Tenga en cuenta que estos paquetes no estarán diseñados para alinearse con el plan de estudios de aprendizaje a distancia basado en tecnología. La opción en papel simplemente proporcionará una alternativa para las familias que no pueden participar en el aprendizaje a distancia basado en tecnología. **Para solicitar que se cree un paquete de papel para su (s) hijo (s), complete el formulario vinculado [aquí](#).**

Responsabilidades

Example Responsibilities	
This is not an inclusive list of recommended responsibilities. Responsibilities should be appropriate for the context.	
District Responsibilities	<ul style="list-style-type: none"> • Develop thoughtful, accessible remote learning plans using stakeholder input, when possible. • Support schools in planning and implementing remote learning plans. • Help schools identify needed resources in the community (academic, health, social, emotional).
School Responsibilities	<ul style="list-style-type: none"> • Implement remote learning plans • Communicate regularly with all stakeholders. • Support teachers in planning and implementing remote learning plans. • Help families find needed resources in the community (academic, health, social).
Teacher Responsibilities	<ul style="list-style-type: none"> • Make remote learning activities available in a timely manner. • Be available at scheduled times to answer student/caregiver questions. • Provide timely feedback on student work. • Communicate regularly with students. • Provide a range of meaningful learning opportunities that meet the needs of all learners during the period of closure. • Provide regular feedback to students on progress related to learning activities.
Student Responsibilities	<ul style="list-style-type: none"> • Review assigned work. • Complete your assigned work by the due date. • Ask clarifying questions when you need help or don't understand • Be respectful to yourself, teachers and peers.
Parent/Caregiver/ Family Responsibilities	<ul style="list-style-type: none"> • Review work assigned to the student. • Reserve a space for students to complete remote learning work. • Encourage students to get enough sleep. • Set sensible time limits for technology use. • Talk to students about their work every day. • Help students establish and follow regular daily routines.

From Remote Learning Recommendations, Illinois Department of Education

Aprendizaje Social-emocional

Los consejeros de BESD insertarán una actividad de enfoque SEL (Aprendizaje Social Emocional) en cada Aula de Google de nivel de grado cada semana para ayudarnos a atender a todo el niño y apoyar el bienestar emocional de los estudiantes..

Áreas Especiales y Banda

Los maestros de áreas especiales agregarán actividades de cada una de sus áreas para que podamos atender a todo el niño. Los maestros de la banda se comunicarán con sus alumnos según corresponda para continuar el proceso de aprendizaje con sus instrumentos.

Educación Especial

Los estudiantes de educación especial requieren oportunidades de aprendizaje específicas para cumplir con sus Programas de Educación Individualizados (IEP). Los maestros de educación especial trabajarán en colaboración con el personal de educación general para garantizar que los estudiantes con discapacidades tengan el apoyo que necesitan para tener éxito. Las reuniones del IEP continuarán teniendo lugar, pero ahora en un entorno virtual. El personal de educación general debe asistir a esas reuniones, como lo harían normalmente. A continuación se muestra el enlace al plan de apoyo al aprendizaje de educación especial para miembros del personal de educación especial. [Clic aquí para ver](#) el Plan de Apoyo al Aprendizaje de Educación Especial (también se puede encontrar en el Apéndice B).

Recuerde, hay más apoyo de los padres para el aprendizaje en línea en nuestro sitio web. [Clic aquí](#) para acceder a los Recursos para padres y desplácese hacia abajo hasta "Aprender en casa"

APPENDIX A

Using Google Classroom